

Vize divočiny

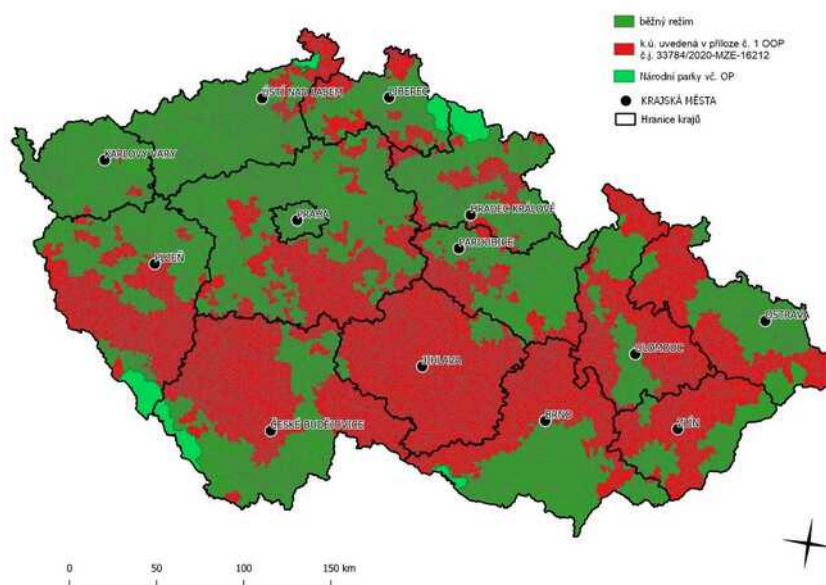
Snová vize ideologů bezzásahovosti je divočina bez lidí, doplněná velkými predátory, přístupná pouze výrobcům "divočiny" a ideologům výroby bezzásahové "divočiny", včetně propagandistického placeného Hnutí DUHA s jejím praporečnickem veterinářem J. Bláhou. Ostatním lidem by měla být umožněna návštěva pouze na předchozí omezenou objednávku, a to s placeným průvodcem, jen do stanovených lokalit. Zástupným důvodem vytěšňování obyvatel a návštěvníků je tetřev, který zde spokojeně žil s tisícovkami obyvatel a dokonce byl lovným ptákem. Proto, aby území vyhovovalo požadavkům ideologů, připravuje Správa NP Šumava další rušení cest, rozhleden a odpočivných vyhlídek, vodních nádrží a ostatních antropogenních objektů. Pro uspokojení většiny běžných návštěvníků jsou budovány obory pro pozorování zvěře na okrajích území vyráběné "divočiny" (ze zřízeného vlčince byly namnožené kusy vypouštěny). K zajištění uvedené "divočiny" směřuje postupně měněná zonace a vymezované klidové oblasti **v kulturní Šumavě. Šumava, ukradená občanské společnosti, s její mimořádnou biodiverzitou, jedinečnými ekotopy a krajinnými hodnotami je likvidována** pod patronací současného MŽP, které bezzásahovou výrobu "divočiny" politicky prosadilo.

Místo povinného Plánu péče, schvalovaného dotčenými subjekty, je po dlouhé době "volné ruky" Správou NP Šumava předložen formální dokument "Zásady péče", v podstatě sdělující, že "divočina" je úspěšně vyráběna a takto bude pokračováno i nadále, při dramatickém rozšiřování bezzásahovosti ... Ideologie bezzásahové výroby "divočiny", vznikla z doktríny evolučního vzniku pralesů přírodními procesy, avšak toto je možné jen u přírodních lesů v ekologicky nenarušených podmínkách. Ten kdo zná skutečnou divočinu ví, že domácí hazardní ideologický bezzásahový experiment může vyrobít jen virtuální divočinu, resp. pustinu, charakterizovanou množstvím suchých stojících nebo ležících kmenů smrků (vzhledem k vyvolanému suchu téměř netlejících), s pozůstatky mladších smrkových porostů, které jen ojediněle dosáhnou plného fertilního věku a několika dalšími, převážně expanzivními, často pokryvnými bylinnými a polokeřovitými druhy.

Na Zemi jsou přírodně vyrobenými pohrobky někdejších lesů převážně křovinné typy etésiové vegetace: macchie a garrigue ve Středozeří, fynbos a renosterveld v jižní Africe, chaparral v Kalifornii a Mexiku, cerrado a matorral v Jižní Americe, brigalow-scrub v Austrálii. Ten kdo studoval evoluční obnovu zničených lesů v jednotlivých světadílech ví, že **vznikající pohrobci mají velmi omezenou ekologickou ekostabilizační funkci.** Vzhledem ke vzrůstajícím stresovým faktorům klimatických změn, zejména vzrůstajícím teplotám a zvyšujícímu se suchu, se Šumava stává polostepním chlumem, se značně omezenou biodiverzitou ekosystémovou i druhovou.

Typickým znakem zločinné ideologie je, že převrací zažité hodnoty. Ve sledovaném případě likviduje vzrostlý les s odůvodněním, že vyrábí lepší. K tomuto účelu byl zneužit lýkožravý kůrovec. Ten byl ideology bezzásahovosti prohlášen "za architekta Šumavy", neboť jim umožňuje nejrychleji a nejrozsáhleji vyrobít snovou "divočinu". Proto nebyly umožněny oponentní názory, přičemž "opozice" byla likvidována vyobcováním z významných postů (u vysokoškolských učitelů i vyhrožováním). **Domácí ideologie bezzásahové výroby "divočiny" má tedy znaky zločinné ideologie. Zatím jsme druzí nejhorší v boji s epidemií koronaviru. V naoktrojované výrobě "divočiny", se světově zcela mimořádnou nařízenou ochranou přírodních procesů, jsme "nejlepší" na světě,** neboť z chráněného epicentra kůrovce na Šumavě, jeho postupným epidemickým šířením migračním typem Stepping Stones, zejména v převládajícím směru větrů k Jeseníkům, jsme **"vyrobili zdivočelé" usychající lesní porosty již na polovině našeho území.**

Kůrovcově silně zasažené lesy (mapa MZe ČR, červenec 2020)



Objem smrkového kůrovcového dřeva

rok	2014	2015	2016	2017	2018	2019
mil. m ³	0,806	1,477	3,002	3,992	8,354	14,492

Dosavadní výsledky bezzásahové výroby divočiny v mnohonásobně chráněné Šumavě:

- likvidace většiny předmětů ochrany Šumavy
- rozvrácená ekosystémová udržitelnost Česka
- vzrůstající vysušování a aridizace nejen Šumavy, ale i České kotliny
- bilionové škody.

Pro srovnání: noční meeting Prymula - Faltýnek 23.10.2020 v zavřené kapitální restauraci na Vyšehradě, je podle premiéra katastrofa. Avšak výše uváděné dramatické usychání, dnes již poloviny lesů Česka, chráněných buď jako velkoplošná území, ostatní jako chráněné významné krajinné prvky, znamenající ekologicko- katastrofický vývoj, díky ideologickému vedení mužem ANO č.2, úporně vyrábějícímu divočinu, to však nestojí za sdělení východisek. Kapitán současného životního prostředí R. Brabec MŽP vyvolanou situaci bagatelizuje a k navozené kůrovcové apokalypse a rámcově sděluje: mnohde nemá význam sázet a pečovat o nové porosty.