

Spoluzodpovědnost Ministerstva životního prostředí - vrchního státního dozoru v lesích na rozsahu kůrovcové kalamity – největší ekologické katastrofy v historii českých lesů

Ministerstvo životního prostředí (MŽP) bylo zřízeno 19. prosince 1989 zákonem ČNR č. 173/1989 Sb., k 1. lednu 1990 jako ústřední orgán státní správy a orgán vrchního dozoru ve věcech životního prostředí.

K zabezpečení a kontrolní činnosti vlády České republiky Ministerstvo životního prostředí koordinuje ve věcech životního prostředí postup všech ministerstev a ostatních ústředních orgánů státní správy České republiky.

Dle § 50 platného zákona o lesích Ministerstvo životního prostředí, v rámci výkonu vrchního státního dozoru, dozírá jak na orgány státní správy, tak na právnické a fyzické osoby, zda dodržují ustanovení tohoto zákona, předpisů vydaných k jeho provedení a rozhodnutí vydaných na jeho základě. Je oprávněno ukládat opatření k odstranění zjištěných nedostatků.

Hnutí Život, z. s. požádalo pana ministra životního prostředí o informace ve věci povinností v ochraně lesa:

1. „Jaká opatření přijal Váš úřad při výkonu vrchního státního dozoru k zastavení kůrovcové kalamity (ekologických škod) v letech 2014 až 2018 ve smyslu povinností vyplývajících z § 50 zákona o lesích? Žádáme o zaslání kopií opatření.“

Pan ministr prostřednictvím svého úřadu poskytl dne 3. 8. 2018 pod č. j.: MZP/2018/130/531 tuto informaci:

Ad 1) „MŽP neuložilo v letech 2014 až 2018 z důvodu rozšíření a přemnožení lýkožroutů žádné opatření k odstranění zjištěných nedostatků při výkonu vrchního státního dozoru ve smyslu ustanovení § 50 zákona č. 289/1995 Sb., o lesích a o změně a doplnění některých zákonů (lesní zákon), ve znění pozdějších předpisů. Vrchní státní dozor MŽP v lesích je primárně směřován, a také vykonáván, do oblasti komunikace s ústředním orgánem státní správy lesů – Ministerstvem zemědělství, se kterým spolupracuje při tvorbě a zajišťování koncepčních dokumentů na úseku lesního hospodářství a koordinuje spolupráci v oblasti ochrany lesa a zabezpečení mimoprodukčních funkcí lesů. Ve vztahu ke kůrovcové kalamitě vykonává státní dozor ČIŽP, kterou metodicky vede MŽP.“

Současné škody na lese, nenahraditelné složce životního prostředí v lesích ČR v důsledku rozsahu kůrovcové kalamity (neplnění povinností v ochraně lesa) **převyšují několik miliard Kč**. Dojde k významnému snížení retenční schopnosti území, což ovlivní nejen kvalitu vody a její nedostatek, popř. v období většího množství srážek případný rozsah povodní, včetně obecného ohrožení.

Kůrovcová kalamita (největší v historii) zasáhla i lesy, které jsou součástí Chráněných oblastí přirozené akumulace vod (CHOPAV, Šumava, Beskydy, Jeseníky, Jizerské hory, Krkonoše, Orlické hory a další).

Rozdílný přístup v boji s kůrovcem lze uvést na situaci v sousedním Německu, kdy **tiskový mluvčí Bavorských státních lesů uvedl:**

„V období obchodního roku 2018 **dosáhl objem kalamitního dříví v celém Německu kolem 13 milionů m³ a v Evropě až 30 milionů m³**. Kalamitní i kůrovcové dříví Bavorských státních lesů se obchodovalo v případě stávajících smluv **i nadále za**

dohodnuté ceny. Díky systematickým kůrovcovým kontrolám v předem vymezených oblastech se dařilo kůrovcové dříví zpracovat a odvézt.“

Navzdory evidentně obtížným podmínkám v roce 2018 mají **Bavorské lesy** mimo jiné i díky využívání této aplikace (při prevenci boje s kůrovcem byla vytvořena mobilní aplikace, jejíž geodata umožňují označit v terénu napadené stromy) **kůrovcovou situaci i nadále pod kontrolou.**

Např. česká média dne 31. 5. 2018 ke stavu kůrovcové kalamity uvedla: „Krizový stav se kvůli kůrovci zatím vyhlášovat nebude, řekli po dnešním meziresortním jednání ministři životního prostředí Richard Brabec (ANO) a zemědělství v demisi Jiří Milek (za ANO).“ Nebyly zakázány úmyslné těžby dřeva tak, aby veškeré těžební kapacity byly nasazeny v boji proti kůrovci.

Vrchní státní dozor v lesích nepřijal dlouhodobě žádná systémová opatření, která by napomohla tomu, aby kůrovcová kalamita v lesích na území ČR nebyla v katastrofickém rozsahu (viz Německo).

Účelem platného zákona o lesích je stanovit předpoklady pro zachování lesa, péči o les a obnovu lesa jako národního bohatství, tvořícího nenahraditelnou složku životního prostředí, pro plnění všech jeho funkcí a pro podporu trvale udržitelného hospodaření v něm.

Pro Hnutí Život z.s. zpracoval Ing. K. Simon

Dne 3. 5. 2019

Vážení lesníci,

ve dnech 21. – 22. května 2019 se měla na zámku Ohrada u Hluboké nad Vltavou konat konference „**Kůrovcová kalamita ... České lesnictví na rozcestí?**“, kterou připravuje Národní zemědělské muzeum ve spolupráci s MZe, LČR a ČLS. Bylo by pošetilé očekávat, že tato konference dá návod, jak se s kůrovcovou apokalypsou rázně a okamžitě vyrovnat, ale mohla by alespoň přispět k pojmenování pravých příčin současného stavu, bez čehož nemůže skutečné řešení krize českého lesnictví ani začít.

Ale, ... čtrnáct dnů před jejím konáním (7. května 2019 odpoledne) byla přípravným výborem konference odložena na třetí týden října s tím, že předností změny je možnost vyhotovení sborníku předem, a hlavně znalost vývoje kalamitní situace v letních měsících.

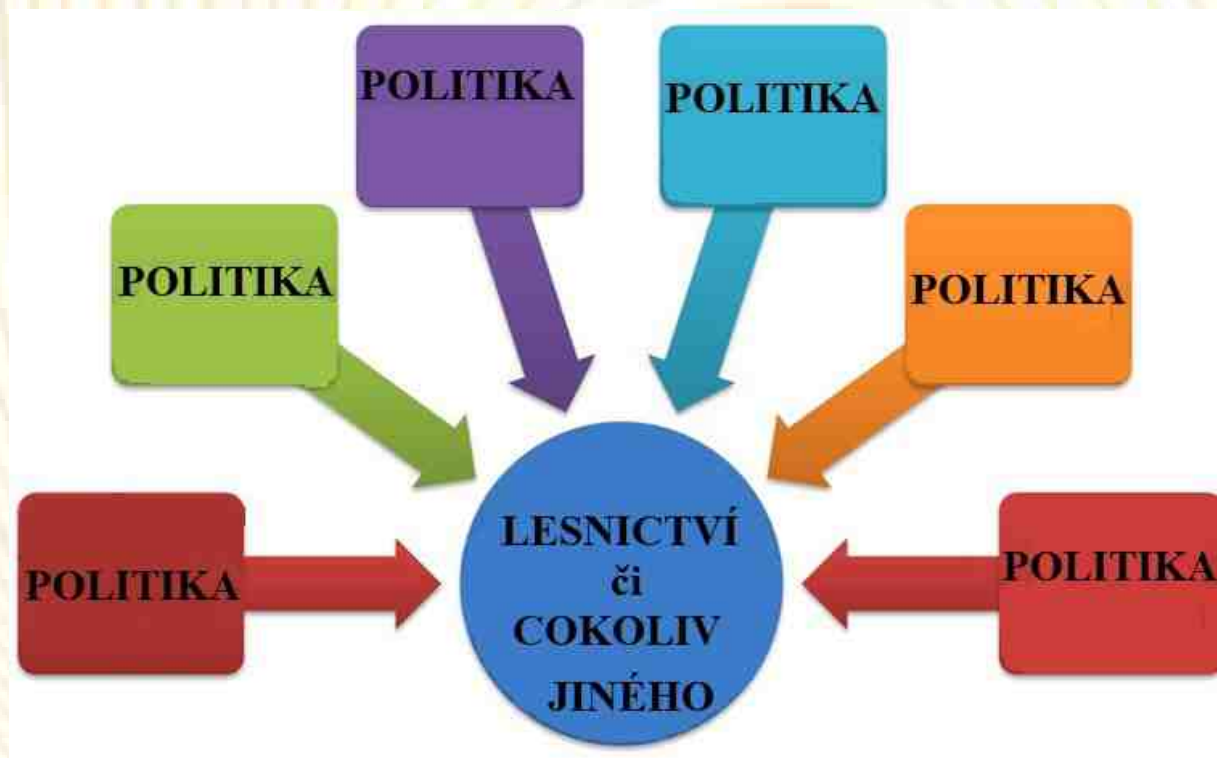
První argument je nepřesvědčivý, protože dnešní možnosti dovolují vytisknout sborník „přes noc“, případně jej šířit elektronicky ihned. Druhý argument obrací sled času. Konference měla (snad) navrhnout opatření k tomu, aby „koncem října“ bylo dosaženo nějakého posunu, ale ted poslouží jen ke zhodnocení „co se stalo“.

Odklad konference proto vnímám jako "prosiravé" uhýbání politickým tlakům, aby hlavní protagonisté rozkladu českého lesnictví získali čas k poznání, kdo bude vítěz, a mohli se k němu připojit. (Podaří-li se průběh apokalypsy zmírnit, bude to zásluha stran a vlády, a nepodaří-li se, bude za to moci sucho, smrk a naši předchůdci). Odklad termínu proto považuji za projev odborné zbabělosti. Samozřejmě chápu, že v dotačním systému si každá organizace, instituce či spolek rozmyslí, zda bude dráždit svůj penězovod. To platí i o Národním zemědělském muzeu, MZe, LČR a ČSL. Tak se stalo „nad slunce jasnější“, že za řešení krize českého lesnictví nebude z pudu sebezáchovy usilovat žádná odborná či stavovská organizace či instituce, a že už zbývá jedině občanská angažovanost lesníků. Zkuste prosím aktivovat všechny možnosti, které Vás napadnou.

V Brně 7. května 2019

Vladimír Simanov

SYSTEM LESNÍHO HOSPODÁŘSTVÍ A JEHO MOŽNÁ ADAPTACE NA SOUČASNOU SITUACI



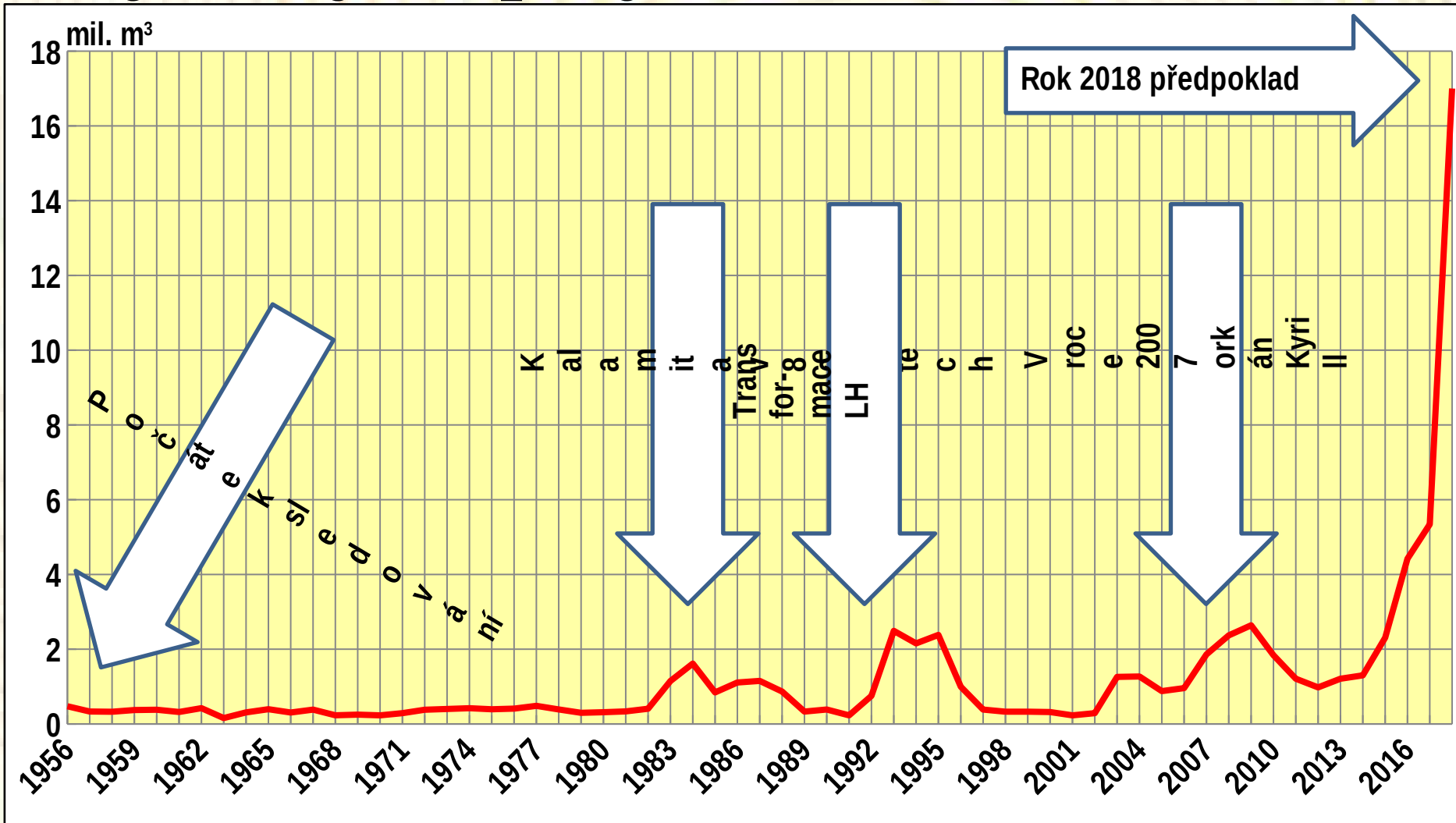
© prof. Ing. Vladimír SIMANOV, CSc.
Emeritní profesor MENDELU Brno

Kůrovcová kalamita*

Je to ještě vůbec výstižný termín?

je označována za následek klimatických změn, ale

je vnějším projevem krize lesnictví



**Kůrovcová
kalamita je
špičkou ledovce**



**"NEVIDITELNÁ" ČÁST LEDOVCE?
NIKOLIV!
ČÁST, KTEROU NIKDO
VIDĚT NECHCE!**

Co se mělo transformací LH změnit?

V květnu 1990 byly v Pivoňské deklaraci „Katastrofální stav lesů a jejich přetěžování za komunistického režimu“ uvedeny tyto argumenty:

Přetěžování lesů

V roce 1989 bylo vytěženo 12,303 mil. m³, od roku 1998 neklesla těžba pod 14 mil. m³, nejvyšší těžba 19,4 mil. m³ byla v roce 2017.

Výprodej suroviny do zahraničí

Export dříví činil v roce 1990 0,414 mil. m³, tj. 3,2 % z celkových dodávek, v roce 2016 to bylo 7,303 mil. m³, tj. 41,45 % z dodávek, a nejvyšší podíl po roce 1992 byl 44,8 %.

Ceny dříví jsou nástroj drancování lesů ve prospěch dřevozpracujícího průmyslu

Ke konci roku 2016 byly ceny jehličnaté kulatiny III.A/B na 60,19 % stálých cen z roku 1989 a listnaté kulatiny III.A/B na 45,58 %.

Podniková ředitelství (sedm + Podnik technického rozvoje) jsou socialistickou megalomanií

Teď je Generální ředitelství jedno.

Státní správa lesů je neúnosně komplikovaná

V současnosti ji (ne)vykonává Ministerstvo zemědělství, Ministerstvo národní obrany, Ministerstvo životního prostředí, Česká inspekce životního prostředí, Správa chráněných krajinných oblastí, Magistrát hlavního města Prahy, Vojenský lesní úřad, Krajské úřady, Okresní úřady, Obecní úřady a Obce s rozšířenou působností. Státní správu lesů komplikuje i rozdrobená držba lesů. Roku 1930 bylo na území dnešní ČR 219 470 vlastníků lesa, což

***Graf 2 Vývoj těžeb dříví celkem a podle druhů**

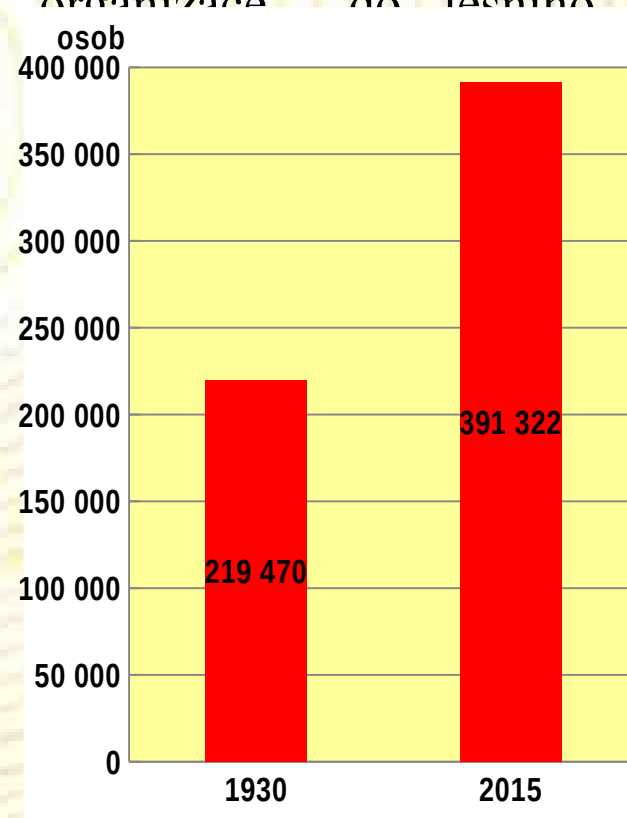
- 5 DM 9/2018
- **dřevářský servis**
- byla považována za příliš mnoho, a proto
- byla tehdy lesní část pozemkové reformy
- zastavena. V důsledku dědění majetků
- a restituci vlastnilo v říjnu 2015 lesy
- 350 813 fyzických osob, 12 021 právnických
- osob a 28 488 bezpodílových
- spolekuvníků (manželů). V září 1991
- předložili reformní lesní návrh privatizace
- lesů, který posuzovali zahraniční
- experti Prof. Dr. Peter Giluk, Universität
- für Bodenkultur, Wien a Prof. Dr. K. R.
- Volt, Ludwig-Maximilians-Universität,
- München. Obě posudky vyzněly v neprospekch
- reformy a zejména prof. Volt, bývalý
- vysoký ředitel pracovník Státních lesů
- SŘN pregnantně vyhlásil to, co je dodnes
- neprovedeno v r. 1988. Přesto byl návrh ve
- smluvně České národní rady 13. února
- 1992 přijat a vláda České republiky
- 20. května 1992 privatizaci podniků
- schválila. Žiteno bylo ředitelství státního
- podniku Lesy České republiky v Hradci
- Králové, jmenován ředitel a personální
- aparát vznikl z osob, které se s privatizací
- ztotožnili. Ještě před vznikem lesních
- akciových společností byla formulována
- doktrína „stát nemá podnikat“ a aby jí
- ani náhodou LH neobstály, byly vytvořeny
- kapacit obrovný úsilí bylo použito,
- že nové vytvořené subjekty zakázky
- dostanou. Akciové společnosti se záhy
- stabilizovaly natolik, že byly výraznými
- sponzory politických stran, což bylo
- tehdy ještě považováno za aféry, a téměř
- divoké omezení územních těžeb
- přitáhlo k nepřehlednému rozpadu tuzemského
- dřevozpracujícího průmyslu.
- Formulace hlavních problémů lesního
- hospodářství v roce 1990, zápisob jejich
- vyřčení a postoj vlády a parlamentu k lesům
- je možné právníkem m luvozu označit
- za „ucelený, spojitý a na sebe navazujícím
- navazující řetěz nepřímých důkazů, který
- „ve svém důsledku vyžaduje ochotněv“.
- že při transformaci lesního hospodářství
- bylo sledováno zlepšení stavu lesního
- hospodářství, ale že cílem transformace
- bylo změnit vlastnické vztahy ke dříví ze
- státních lesů.

Státní správa lesů je neúnosně komplikovaná.

V současnosti ji (ne)vykonává Ministerstvo zemědělství, Ministerstvo národní obrany, Ministerstvo životního prostředí, Magistrát hlavního města Prahy, Vojenský lesní úřad, Krajské úřady, Okresní úřady, Obecní úřady a Obce s rozšířenou působností.

A další organizace, jako Česká inspekce životního prostředí, Správa chráněných krajinných oblastí, Certifikační systémy a nevládní organizace do lesního hospodářství citelně zasahují.

Státní správu lesů komplikuje i rozdrobená držba lesů. Roku 1930 bylo na území dnešní ČR 219 470 vlastníků lesa, což bylo považováno za příliš mnoho, a lesní část pozemkové reformy byla zastavena. V říjnu 2015 vlastnilo lesy 350 813 fyzických osob, 12 021 právnických osob a 28 488 bezpodílových spoluvlastníků (manželů).



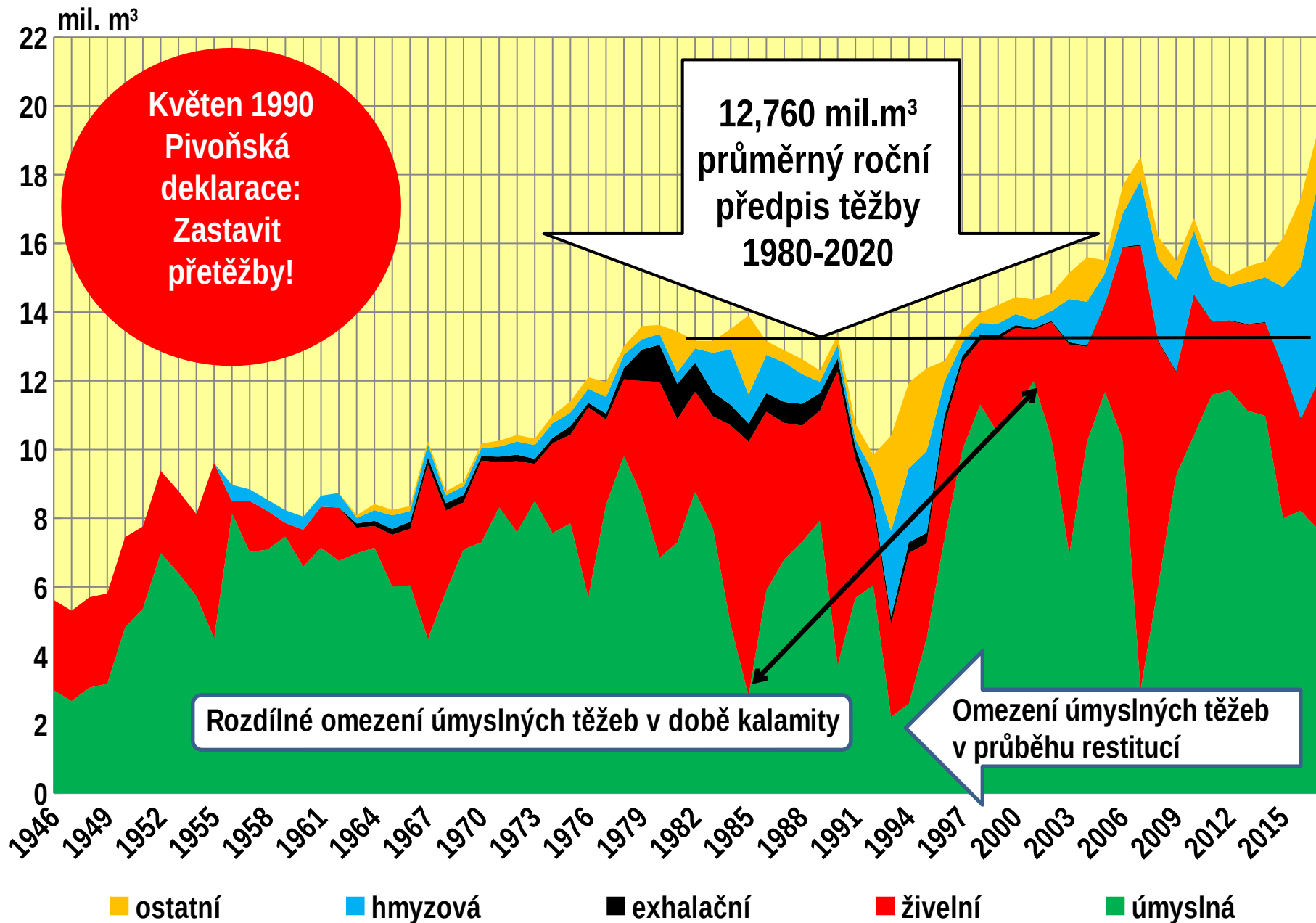
V září 1991 předložili reformní lesníci návrh privatizace lesů, který posuzovali zahraniční experti Prof. Dr. Peter Glück, Universität für Bodenkultur, Vídeň a Prof. Dr. K.- R. Volz, Ludwig-Maximilians-Universität, Mnichov. Oba posudky byly v neprospěch reformy, ale přesto byla ve sněmovně České národní rady 13. února 1992 přijata a vládou České republiky 20. května 1992 schválena.

Před vznikem lesních akciových společností byla formulována doktrína „stát nemá podnikat“ a aby ji LČR neobešly, byly výrobních kapacit zbaveny. Akciové společnosti se záhy stabilizovaly natolik, že byly významnými sponzory politických stran, což bylo tehdy ještě považováno za aféry.

Téměř dvouleté omezení úmyslných těžeb přispělo k rozpadu tuzemského dřevozpracujícího průmyslu.

Formulace problémů lesního hospodářství v roce 1990 a postoj vlády i parlamentu k jejich řešení je „ucelený, spojitý a na sebe navzájem navazující řetěz nepřímých důkazů, který ve svém důsledku vylučuje pochybnost“, že při transformaci lesního hospodářství nebylo sledováno zlepšení stavu lesního hospodářství, ale cílem bylo změnit vlastnické vztahy ke dříví ze státních lesů.

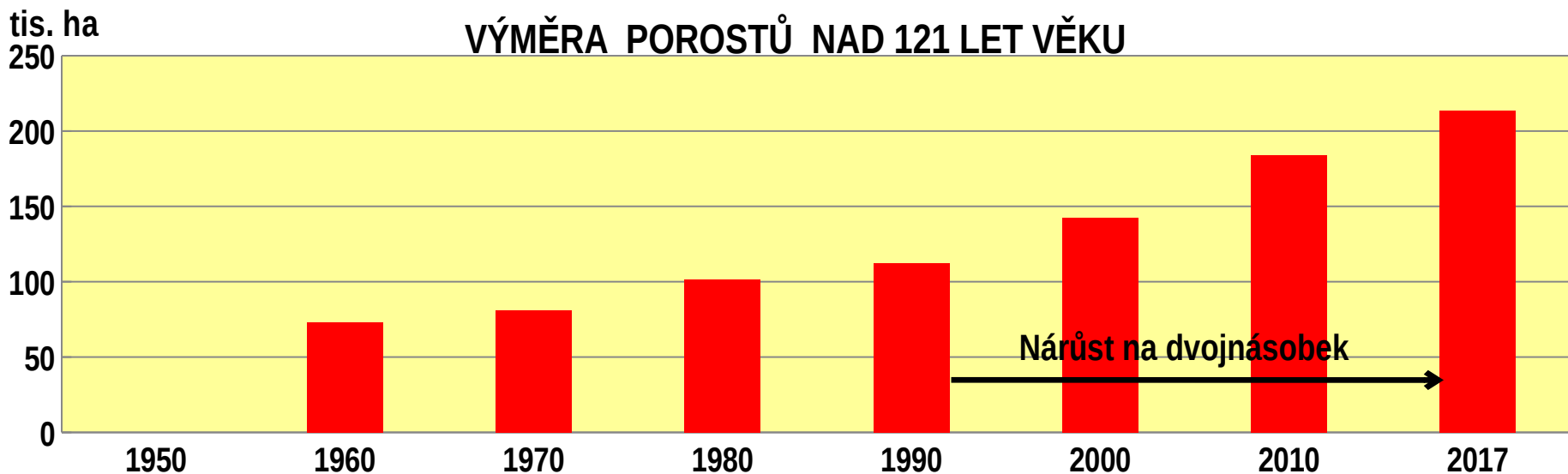
Struktura těžeb



Průměrná doba obmýetí podle kategorií lesů

Kategorie	1920	1980	1990	2017	Trend
Lesy hospodářské		106,3	110,6	111,0	↑
Lesy zvláštního určení		107,9	113,1	125,8	↑
Lesy ochranné		114,6	150,8	148,0	↑
Průměr	93,4	108,1	112,4	115,1	↑

Porosty starší než 121 let jsou na 8,2 % lesní půdy, tj. na ploše cca 213 tis. ha a starší než 141 let na 2 % lesní půdy, tj. na cca 54 tis. ha.



► Naši předchůdci věděli, že jimi vytvořené hospodářské lesy jsou umělé ekosystémy, které musí být udržovány v kvazistacionárním stavu cílenými pěstebními opatřeními a důslednou ochranou lesů. Pěstění lesů i jejich ochrana byly brány velmi vážně, ale i tak si byli naši předchůdci vědomi toho, že prodlužování obmýtlí hospodářského lesa má své meze. Určitě je nikdy nenapadlo, že by mohla průměrná doba obmýtlí dosáhnout současné výše.

► Hlavní biotičtlí činitelé se začínají významně projevovat ve věku 80-100 let, a pravděpodobnost poškození či zničlení lesa roste s věkem lesních porostů.

► Věk porostu, při kterém je pravděpodobné, že porost bude zničlen kalamitou (s výjimkou dubu) je kolem 125 let. (KOUBA, 1997).

► Průměrná doba obmýtlí ochranných lesů se od roku 1980 prodloužila o 33,4 roku, a jejich průměrný věk vzbuzuje pochybnosti, zda tak staré porosty mohou plnit požadované funkce.

► Prodlužování obmýtlí doby přibližuje stav, kdy téměř všechny těžby budou těžbami kalamitními!



**Ke konci roku 2017 chybělo 264,6 tis. ha porostů
1. až 4. věkové třídy.**

**Zalesnění této výměry by tempem zalesňování roku 2017
trvalo 11 let,**

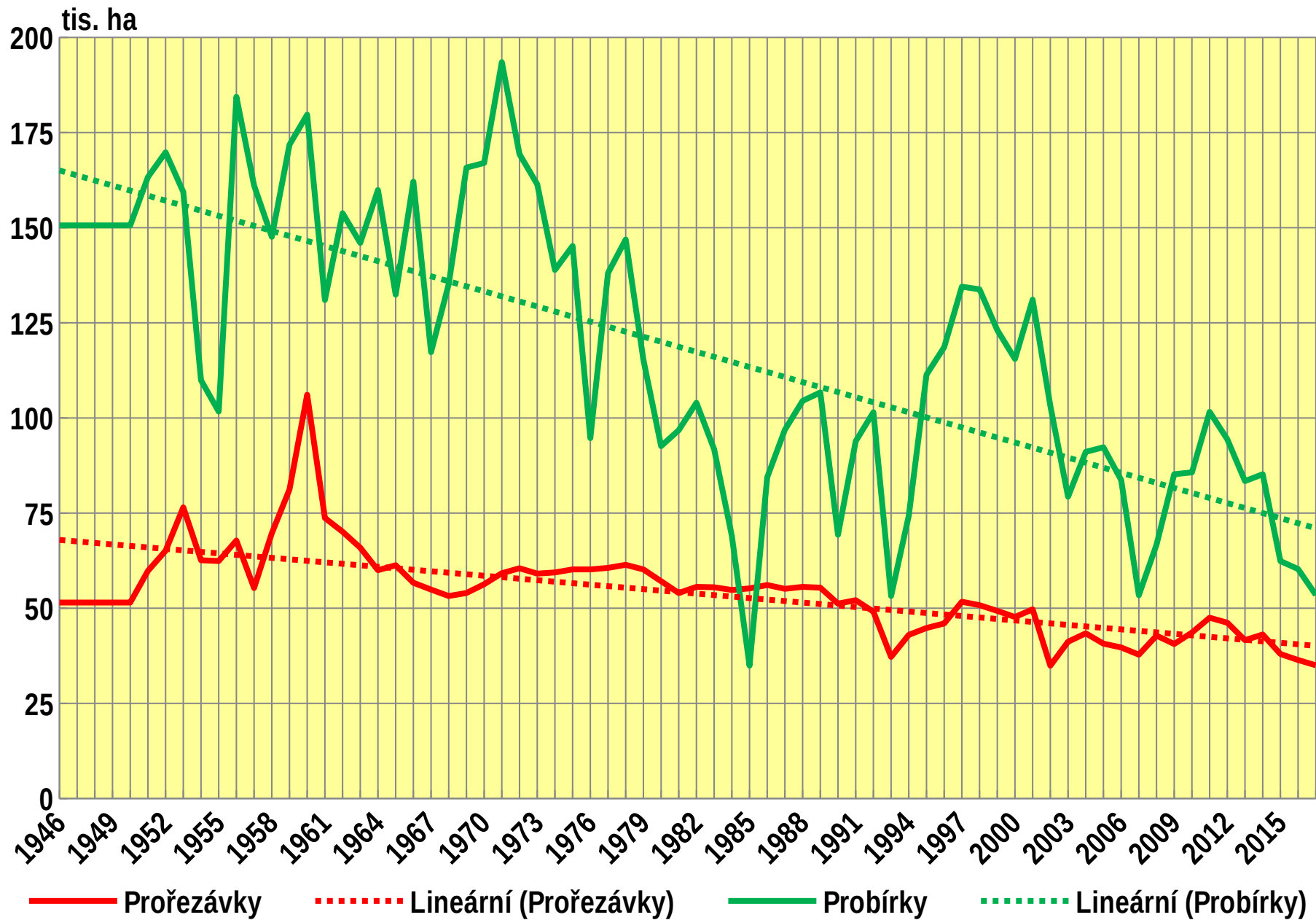
**(přitom deficit 1. věkové třídy nadále narůstá o 6 až 9 tis. ha ročně)
a nesměly by existovat žádné ztráty.**

S obvyklými ztrátami by trvalo 14 let.

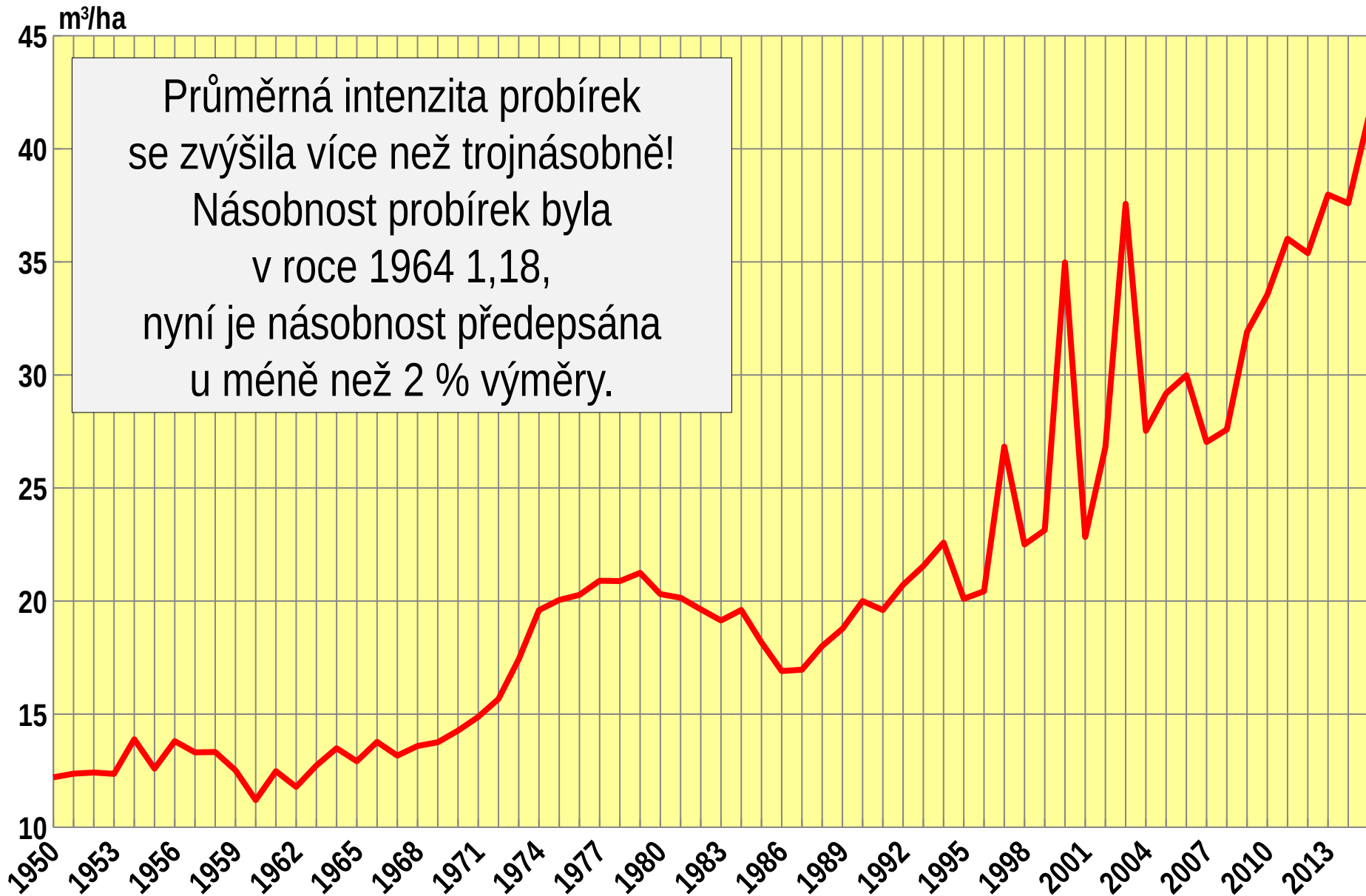
K tomu by ovšem mělo nabíhat zalesňování kůrovcových holin!

- ▶ **Nedostatečné plošné zastoupení 1. věkové třídy se prohlubuje, přes roční přísun cca 1 500 ha z nelesních půd.**
- ▶ **Klesající počet sazenic na 1 ha neumožňuje dostatečnou biologickou selekci.**
V 50. letech se vysazovalo průměrně přes 13 tis. ks sazenic na 1 ha.
V 90. letech to bylo cca 8 tis. ks na 1 ha.
V roce 2017 to bylo necelých 5,5 tis. ks na 1 ha.
- ▶ **Ze školek nejdříve „mizejí“ nejhorší sazenice, nejlepší a nejdražší se v případě malého odbytu spálí.**
- ▶ **Z jednoho a téhož záhonu se produkují sazenice všech požadovaných proveniencí.**
- ▶ **Odtržení školkařských povozů má za následek pokles intenzity školkařské produkce a nevyužívání kapacit.**
V 50. letech dosahovala produkce z 1 ha téměř 325 tis. sazenic.
V 90. letech cca 110 tis. sazenic.
V současnosti cca 75 tis. sazenic.

Probírky a prořezávky



Intenzita probírek



Ochota lesníků k „novým přístupům“

► Smíření s destrukcí dosavadního systému

Změna z lesního hospodáře na šafáře, ztráta vlastních kapacit, prodej budov, dojíždění řídicích pracovníků.

► Vlastní iniciativa při destrukci

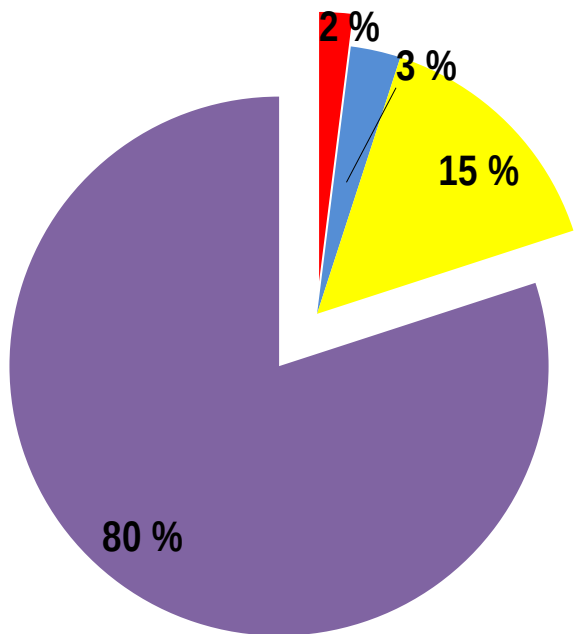
Dřevěná kniha.

► Přijetí „akademických“ nápadů

„Zdravý les“, „kůrovec – architekt lesa“ – smíření s rozhodnutím ministra Bursíka nezpracovávat na Šumavě polomy po orkánu Kyrill v roce 2007, smíření se zákazem zásahu proti chroustům.

► Přistoupení na neodbornou terminologii a rétoriku

Monokultury, holoseče, smíšené porosty, bezzásahovost, smrk je jediná dřevina potřebující vodu a mající škůdce, jediná budoucnost v listnáčích, všech chyb se dopustili naši předchůdci.



- smrkové monokultury
- monokultury jiných dřevin
- smrčiny s příměsí do 10%

MONOKULTURA je uměle založený stejnověký porost tvořený jedinou dřevinou, nebo s nepatrným zastoupením jiné dřeviny. Vzniká rozsáhlou holosečí s umělou obnovou jedinou dřevinou.

- Rozdíl věku stromů ve stejnověkém porostu je do 5 let
- Rozpětí věku stromů ve věkové třídě je 20 let
- Přimísením dřeviny se zastoupením 5 % (Jurča), 10 % (jiní autoři), vzniká porost smíšený.
- Vtroušená dřevina má zastoupení menší než 5 % (Jurča), 10 % (jiní autoři).

Není tedy každá smrčina monokultura!

Průměrná velikost jednotek prostorového rozdělení lesa v ha

Rok	Oddělení	Dílec	Porost	Porostní skupina
1997	51,61	?	9,93	2,23
1998	43,81	8,92	7,89	1,56
1999	42,20	8,76	6,90	1,48
2000	40,08	8,47	5,58	1,36
2003	34,17	7,49	4,18	1,22
2004	32,68	7,36	3,75	1,18
2005	32,12	7,34	3,56	1,16

Jednotky prostorového rozdělení lesa se následkem nezvládnutí modelových obnovních postupů a chronického překračování obnovní doby rozpadají. Důsledkem snižování plochy jednotek lesa je **vyšší administrativní podíl čistých porostů** a nižší podíl smíšených porostů.

V Zelených zprávách se objevuje jako etalon 25 % či 30% smíšení, přestože nemá oporu v žádné terminologii pěstění lesů. To naznačuje **ochotu stanovit etalon smíšení na jakémkoliv procento!**

- ▶ Lesnictví, jako obor stojící na kvalitním a stabilním místním personálu bylo rozvráceno systémem výběrových řízení.
- ▶ Oddělením vlastnictví lesů od vykonávání činností v nich byl vytvořen umělý systémový předěl, který předáváním a přejímáním pracovišť zaměstnává personál, aniž by něco pozitivního přinášel.
- ▶ Výměra lesní půdy mírně roste, ale úbytek lesních půd je v lepších bonitách než přísun, úbytek lesních půd je v porostní půdě, přísun je v bezlesí.
- ▶ Zásoby rostou jen v porostech, do kterých se „nesmí“ umístit těžba.
- ▶ Vysoká intenzita výchovných zásahů signalizuje, že jsou opožděné a radikální. Důsledkem je opožděná a neúčinná úprava štíhlostního kvocientu a následně snížená odolnost proti větru a sněhu.

- ▶ Z výsledků Národní inventarizace lesů NIL 2 (2015) jsou zřejmé rozdíly mezi těžbou zjištěnou inventarizací a těžbou vykázanou. Rozdíl je 20,3 %, což je za 11 let mezi NIL 1 a NIL 2 cca 33 mil. m³ dříví. Je tento rozdíl způsoben odlišností způsobů evidence dříví u producenta a odběratele dříví, či toto množství evidenci uniklo?
- ▶ Reálně využitelné produkční lesy jsou následkem omezení lesnického hospodaření vyplývajícího z kategorizace lesů a požadavků ochrany přírody na méně než 50 % výměry lesů, a vyčleňování další lesů z produkce pokračuje. Na Šumavě je zjevné, že část lesních ekosystémů byla bezzásahovou politikou přeměněna na ekosystémy travní, které neplní funkci lesa, a to ani z hlediska vodohospodářského.
- ▶ Úroveň LHP klesla tak, že už snad nemůže být horší.
- ▶ Chybí jednoznačná formulace poslání NIL a SLHPO.

► Dřevinná skladba dosáhla z hlediska samofinancování lesního hospodářství likvidační struktury, aniž by byla vyvážena nějakým přínosem. Nahodilé těžby nadále rostou a ekologické přínosy jsou sporné, např. je známo, že listnaté porosty zadržují srážky méně, než porosty jehličnaté.

Dlouhodobá spotřeba listnaté kulatiny je 5,2 % spotřeby kulatiny jehličnaté, u listnaté vlákniny je to 13,9 % spotřeby vlákniny jehličnaté, a dlouhodobá spotřeba listnatého řeziva (včetně exotických dřevin) je 16,8 % spotřeby řeziva jehličnatého.

Představa, že zpracovatelé dřeva přijmou záměnu produkovaných dřevin, je naivní, a přitom už před kalamitou bylo zřejmé, že celkové těžby musí klesnout o cca 11 %, při poklesu jehličnatých těžeb o 15 % a zvýšení listnatých těžeb o 31 %.

► Dotace energetického využívání dříví zdeformovaly ceny surového dříví. Důsledkem je pálení vlákninového dříví a zvýšení cen kulatiny. Lesnickou tragedií je, že zvýšení cen paliva opodstatnilo obnovu pařezin!

Třicet let se lesnictví vyvíjí jinak, než lesník očekává. Vzhledem k tomu, že

- ▶ resort každoročně vypracovává Zelenou zprávu, která vývoj dokumentuje,**
- ▶ má resort ÚHÚL jako odbornou organizaci MZe, která vývoj lesnictví přinejmenším sleduje,**
- ▶ má resort VÚLHM, jehož složky (zejména LOS), znají situaci detailně, a pravidleně o ní informují,**
- ▶ má resort k dispozici dvě Národní inventarizace lesů,**
- ▶ Nejvyšší kontrolní úřad předal vládě a parlamentu několik zpráv, ve kterých příčiny krize v lesnictví definuje,**
- ▶ v parlamentu neprošel návrh se situací v lesnictví vůbec zabývat,**

dokládá to, že stav je politickým stranám i vládám dostatečně znám, ale zřejmě jim nevadí, pokud jim přímo nevyhovuje.

To je pravý důvod, proč tyto instituce nerespektují lesnickou politiku a odbornost.

*„Jestliže nemá problém řešení v rámci systému,
nejedná se o problém, ale o vadu
systému“.*

Francis Fukuyama,
americký spisovatel, politolog a filosof

**Krise českého lesnictví není v rámci stávajícího systému
dotačního tržního hospodářství řešitelná.
Dokud se nezhroutí celý politicko-ekonomický systém,
bude krize lesnictví pokračovat
a s ní i krize obecně prospěšných funkcí lesů.**

**Děkuji za Váš čas
a za Vaši pozornost**

Prof. Ing. Vladimír Simanov, CSc.

simanov@email.cz

tel.: 720 365 701

MRTVÝ LES NA MOKRŮVCE



Lesní apokalypsa je důsledkem principu bezzásahovosti proti kůrovci v NP Šumava. Fanatické ochranářství vede ke stejným koncům jako neurvalá ziskuchtivost. Experiment bezzásahové I. zóny byl rozšířen na rozsáhlé přilehlé oblasti a následnou destrukcí lesů. Destrukci státních lesů spustili privatizátoři znásilněním Lesů ČR. Ať zleva či zprava, konečný výsledek je destrukce lesů, tedy celých lesních biocenóz. Bez ohledu na klimatickou změnu obojí antipřístup vede ke stejným koncům.

**Martin Říha
býv. náměstek ministra ž.p.**