



KŮROVEC

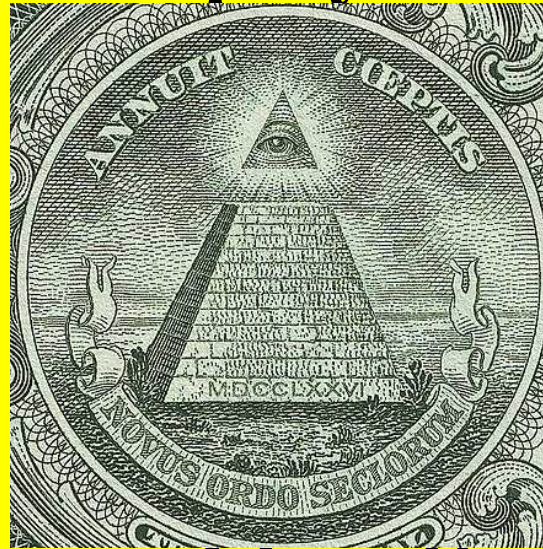
a

KONSPIRAČNÍ TEORIE

© prof. Ing. Vladimír SIMANOV, CSc.  
Emeritní profesor MENDELU Brno

# Konspirační teorie

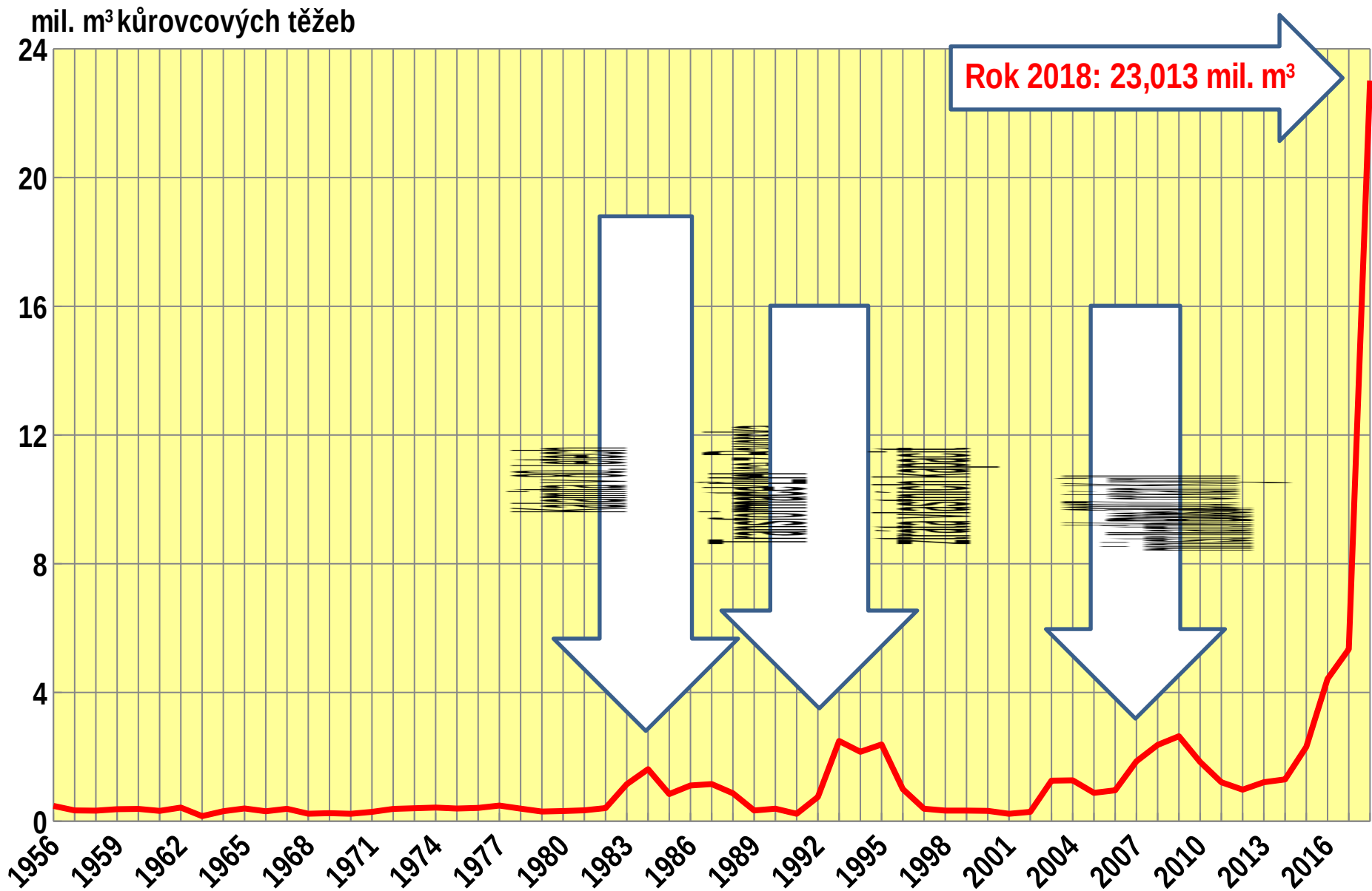
vysvětlují historické i současné události jako výsledek tajného spiknutí skupiny mocných činitelů.\*



**Proto se objevují vždy,  
když se oficiální vysvětlení určitého jevu  
nejeví věrohodné.**

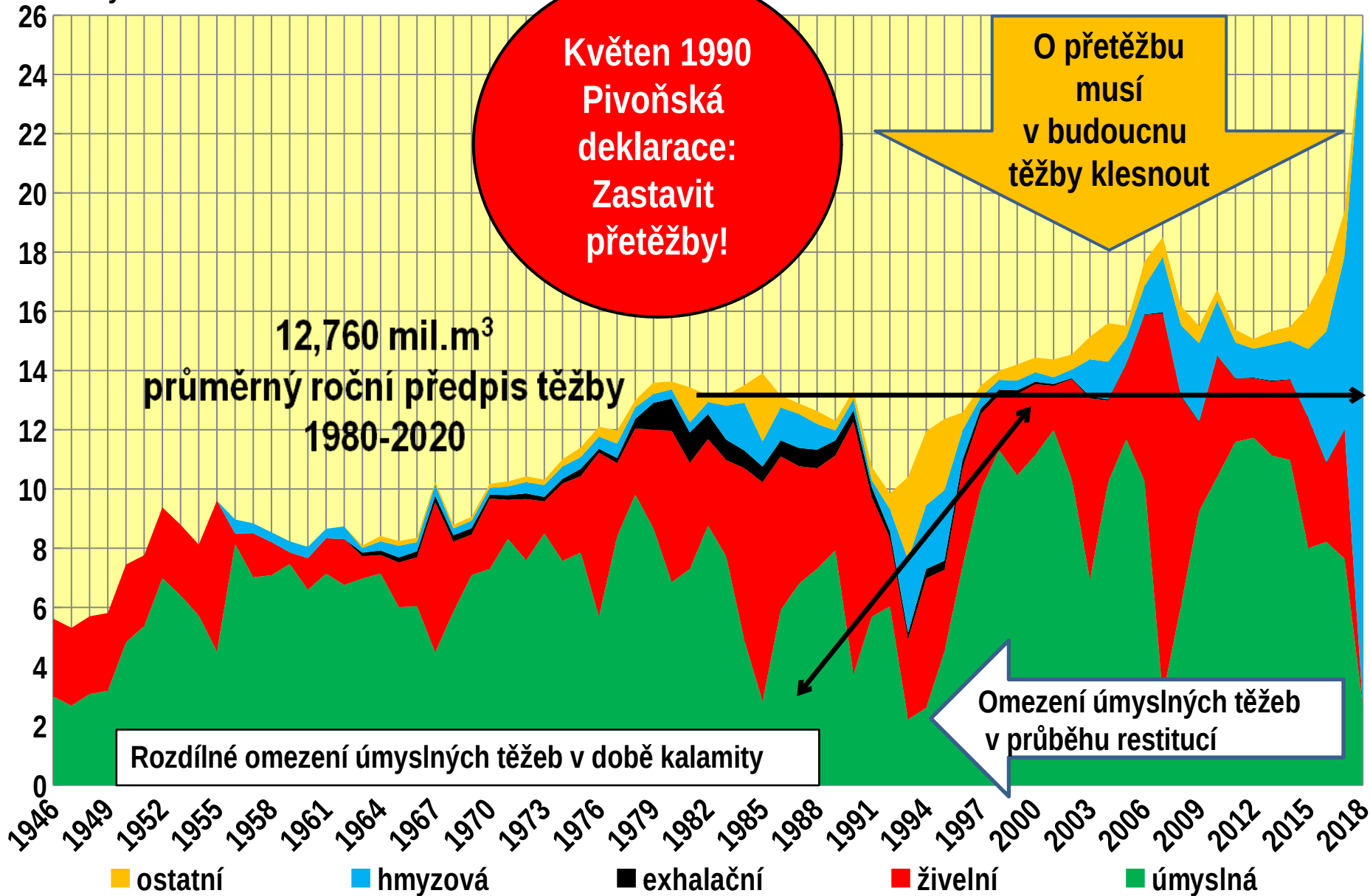
\* Od vlád států, přes mezinárodní organizace, tajné služby, tajné spolky, politické strany, církve, nevládní organizace, nadnárodní firmy, mocné korporace po mimozemské civilizace.

# Oficiálně mohou za ~~kůrovcovou kalamitu~~ APOKALYPSU klimatické změny, smrk a naši předchůdci!



# 1. teorie: Zvýšením těžeb dosáhnout snížení cen dříví

mil. m<sup>3</sup> vytěženého dříví a struktura těžeb



# Vývoj cen dříví

Kč/m<sup>3</sup>

2400

2100

1800

1500

1200

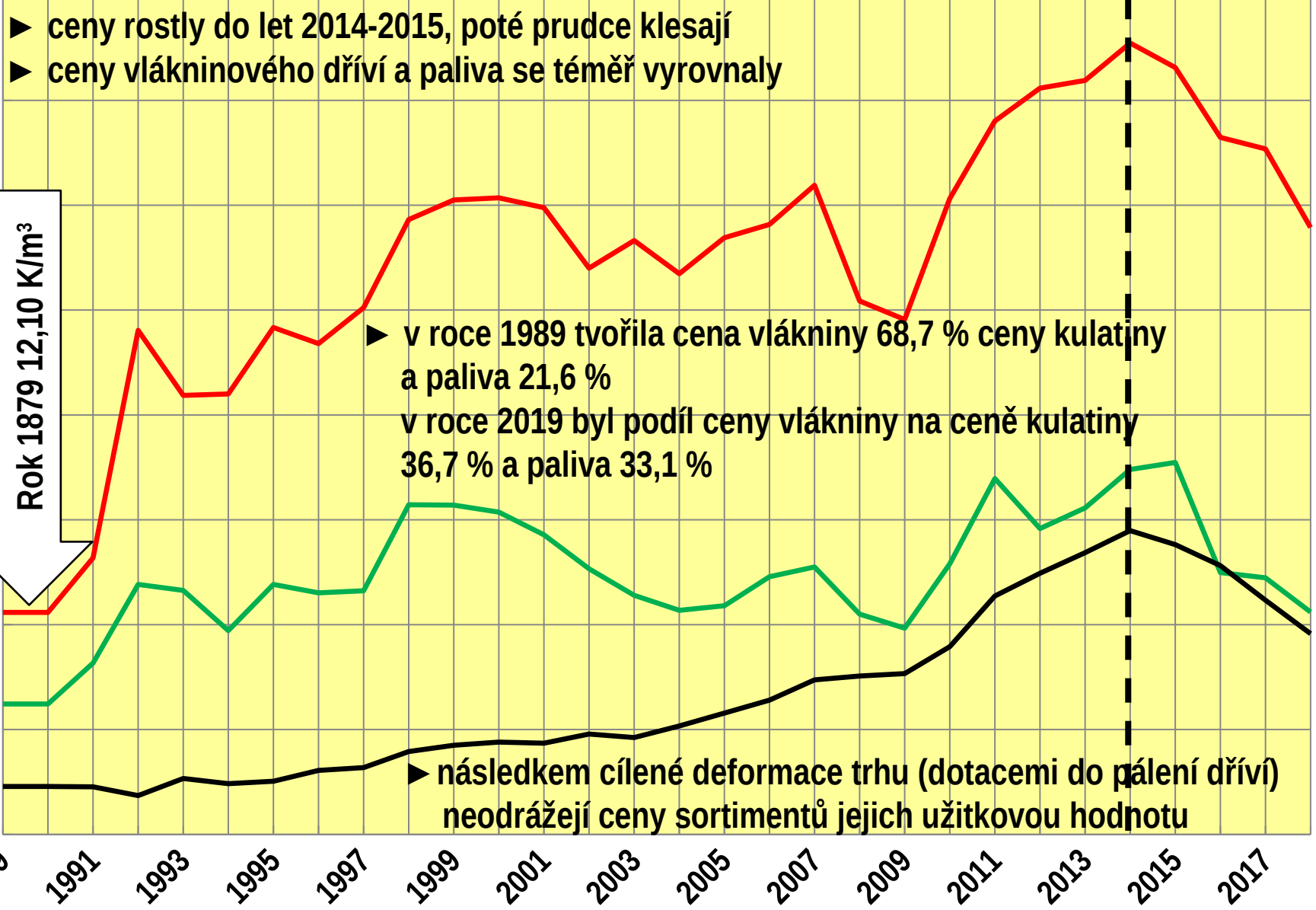
900

600

300

0

Rok 1879 12,10 K/m<sup>3</sup>



► ceny rostly do let 2014-2015, poté prudce klesají

► ceny vlákninového dříví a paliva se téměř vyrovnaly

► v roce 1989 tvořila cena vlákniny 68,7 % ceny kulatiny a paliva 21,6 %

v roce 2019 byl podíl ceny vlákniny na ceně kulatiny 36,7 % a paliva 33,1 %

► následkem cílené deformace trhu (dotacemi do pálení dříví) neodrážejí ceny sortimentů jejich užitkovou hodnotu

— pilařské výřezy III.A/B sm

— vláknina sm

— palivo jehl.

# Vývoj inflace



byly ceny vybrány  
vyjádřené

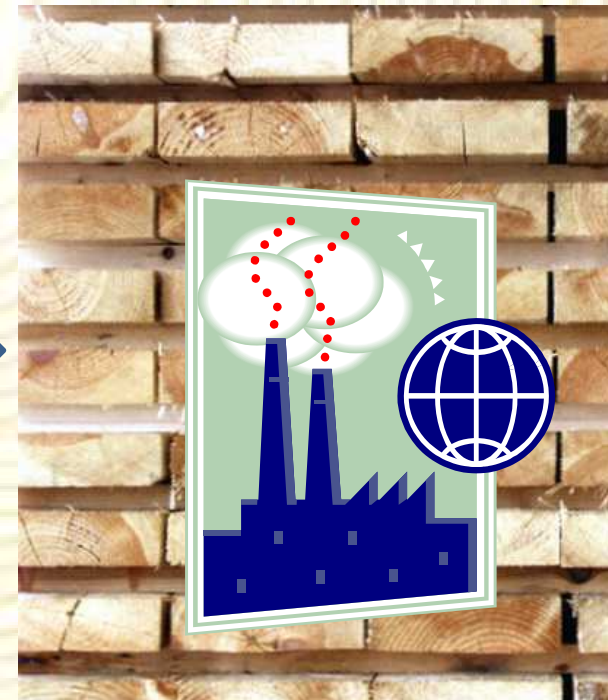
**Květen 1990**  
**Pivoňská deklarace:**  
**Ceny dříví jsou nastaveny**  
**ve prospěch**  
**dřevozpracujícího**  
**průmyslu!**

jehličnatého dříví,  
roku 1989

ě než polovina  
čřetina

- ▶ **49,03 %** u smrků
- ▶ **30,58 %** u smrku
- ▶ **75,13 %** u jehličnatého

Transfer zisku  
z českých lesů do  
firem zahraničních  
vlastníků.



## 2. teorie: Změnou druhové skladby lesů zlikvidovat tuzemskou dřevařskou výrobu

	Smrk	Jedle	Borovice	Modřín	Ostatní jehličnaté	Dub	Buk	Bříza	Ostatní listnaté	Jehličnaté	Listnaté
1950	60,0	2,9	21,2	1,5	0,2	3,6	4,5	?	4,4	85,8	12,5
1954	-	-	-	-	-	-	-	-	-	85,3	14,7
1970	55,6	2,1	19,2	2,2	0,6	5,5	5,0	2,6	6,5	79,7	19,6
1980	55,7	1,7	18,3	2,7	0,8	5,7	5,3	2,5	6,5	79,2	20,0
1990	54,7	1,1	17,8	3,2	0,8	6,0	5,4	2,9	6,5	77,6	20,8
1995	54,1	0,9	17,5	3,5	1,0	6,1	5,6	3,0	6,8	77,0	21,5
2000	54,1	0,9	17,5	3,8	0,2	6,4	6,0	2,9	7,0	76,5	22,3
2005	53,1	0,9	17,2	3,9	0,2	6,6	6,6	2,9	7,6	75,3	23,7
2010	51,9	1,0	16,8	3,9	0,2	6,9	7,3	2,8	8,1	73,9	25,1
2015	50,6	1,1	16,5	3,9	0,3	7,1	8,2	2,8	8,4	72,3	26,5
2017	50,3	1,1	16,3	3,8	0,3	7,2	8,4	2,8	8,6	71,9	27,0
rozdíl	-0,7	0,2	-0,2	-0,1	0,1	0,6	0,9	0,2	0,2	-0,9	0,5

- ▶ Plošný podíl listnatých dřevin stoupl na více než dvojnásobek (2,2 x), ale podíl listnáčů na těžbách se zvýšil o 1 % a na dodávkách klesá.
- ▶ Podíl listnáčů na výsadbě se nadále zvyšuje, přestože se zvýšení podílu listnáčů neprojevílo slibovaným snížením podílu nahodilých těžeb.



**Jehličnaté a listnaté dřeviny mají výrazně odlišné mechanické a chemické vlastnosti dřeva.**

**Proto není ve zpracovatelském průmyslu možná jejich vzájemná záměna!**

- ▶ **Všechny velké pilařské provozovny v ČR řežou jen smrkovou kulatinu**
- ▶ **Dlouhodobá spotřeba listnaté kulatiny je 9,3 % spotřeby kulatiny jehličnaté**
- ▶ **Dlouhodobá spotřeba listnatého řeziva je 17,2 % spotřeby řeziva jehličnatého**
- ▶ **Dlouhodobá spotřeba listnaté vlákniny je 4,5 % spotřeby vlákniny jehličnaté**

### 3. teorie: Řízené snížení hodnoty státních lesů před jejich privatizací

- ▶ V roce 1990 nebyla veřejnost připravena přijmout privatizaci lesů, proto bylo privatizováno „jen“ dříví ze státních lesů a odpovědnost za lesy státu zůstala.
- ▶ Hospodaření v lesích se cíleně rozvrací a hodnota lesů se tím snižuje
- ▶ Státní správa lesů je záměrně nefunkční
- ▶ Privatizace lesů se nepřestala připravovat, a periodicky se zkouší její průchodnost
- ▶ **Cílem destrukce lesnictví je privatizace, a kůrovec je (zatím) poslední trumf.**

► Naši předchůdci věděli, že jimi vytvořené **hospodářské lesy jsou umělé ekosystémy**, které musí být udržovány v kvazistacionárním stavu **cílenými pěstebními opatřeními a důslednou ochranou lesů**.

Pěstění lesů i jejich ochrana byly brány velmi vážně, a **prodlužování obmýtí hospodářského lesa mělo své meze**.

► **Hlavní biotičtí činitelé se začínají významně projevovat ve věku 80-100 let**, a pravděpodobnost poškození či zničení lesa s věkem lesních porostů roste.

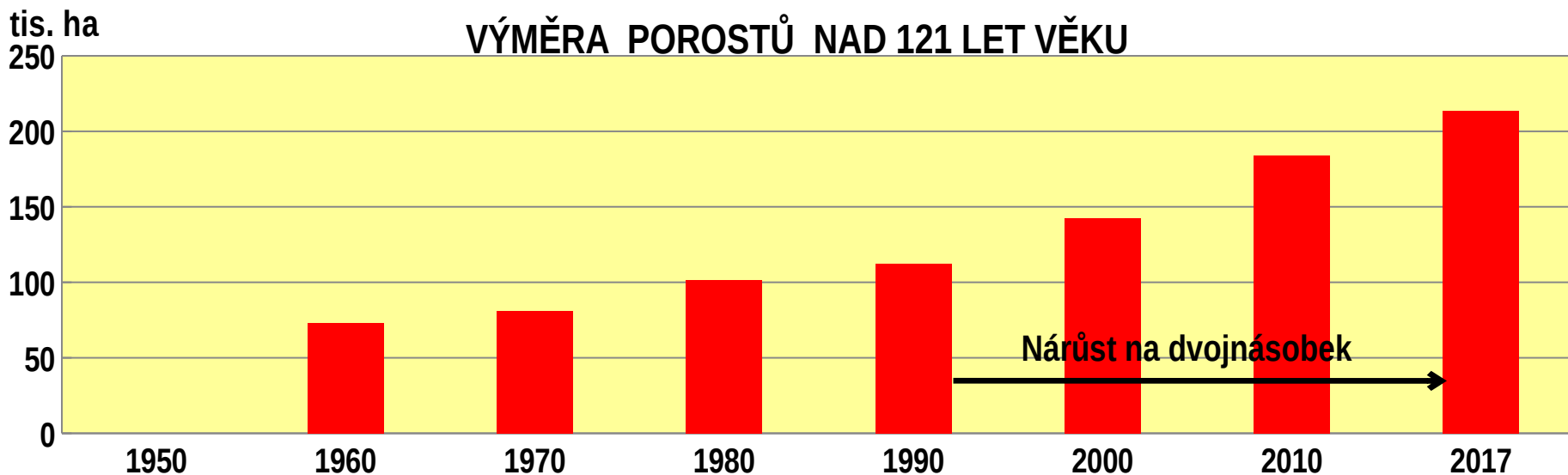
Věk porostu, při kterém je pravděpodobné, že **porost bude zničen kalamitou** (s výjimkou dubu) **je kolem 125 let**. (KOUBA, 1997).

► **Prodlužování obmýtní doby přibližuje stav, kdy téměř všechny těžby budou těžbami kalamitními!**

## Průměrná doba obmýetí podle kategorií lesů

Kategorie	1920	1980	1990	2017	Trend
Lesy hospodářské		106,3	110,6	111,0	↑
Lesy zvláštního určení		107,9	113,1	125,8	↑
Lesy ochranné		114,6	150,8	148,0	↑
Průměr	93,4	108,1	112,4	115,1	↑

Porosty starší než 121 let jsou na 8,2 % lesní půdy, tj. na ploše cca 213 tis. ha a starší než 141 let na 2 % lesní půdy, tj. na cca 54 tis. ha.



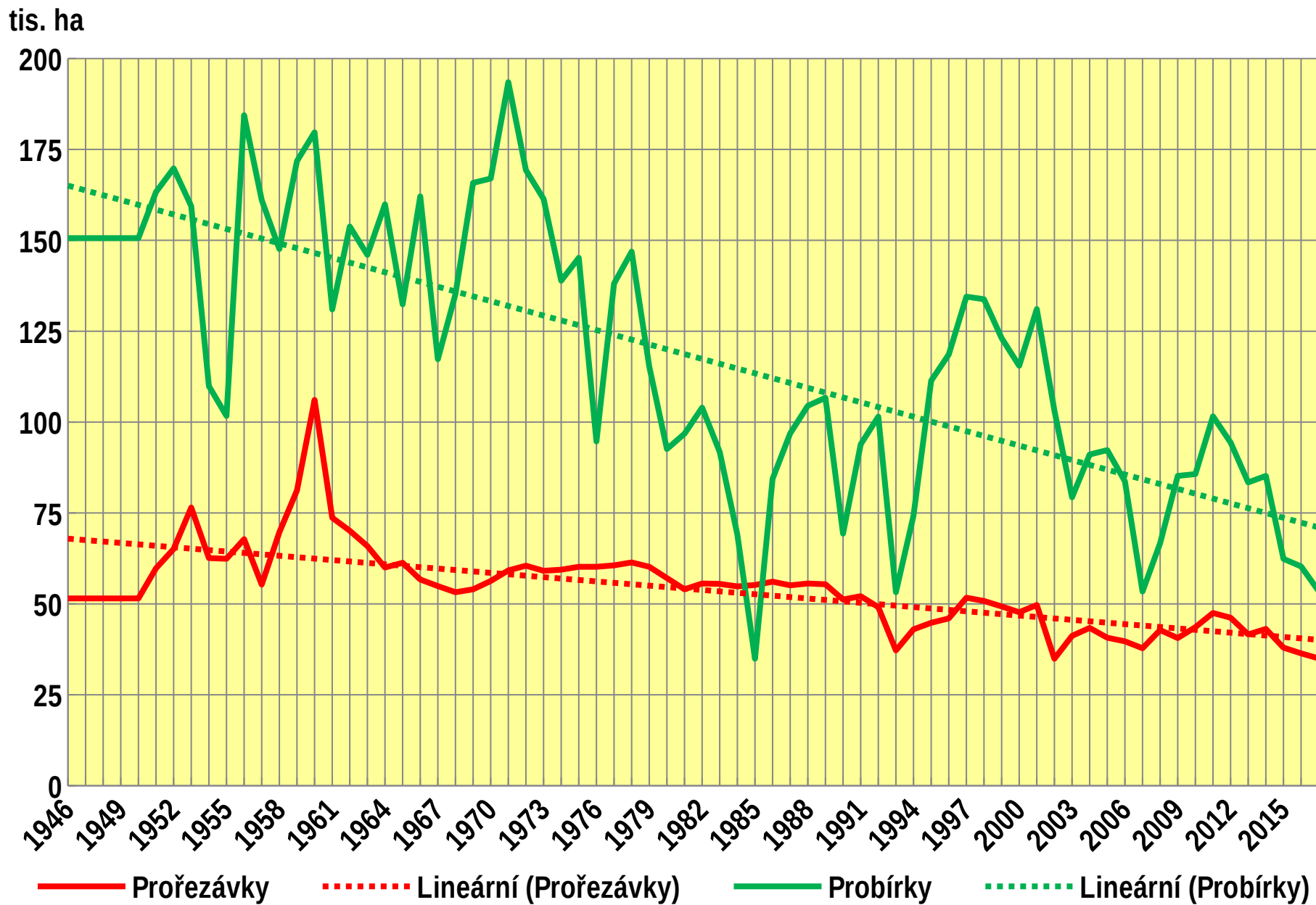


**Ke konci roku 2017 chybělo 264,6 tis. ha porostů 1. až 4. věkové třídy.  
Zalesnění této výměry by současným tempem zalesňování trvalo 11 let,  
(deficit 1. věkové třídy nadále narůstá o 6 až 9 tis. ha ročně)  
pokud by neexistovaly žádné ztráty.  
S obvyklými ztrátami by trvalo 14 let.**

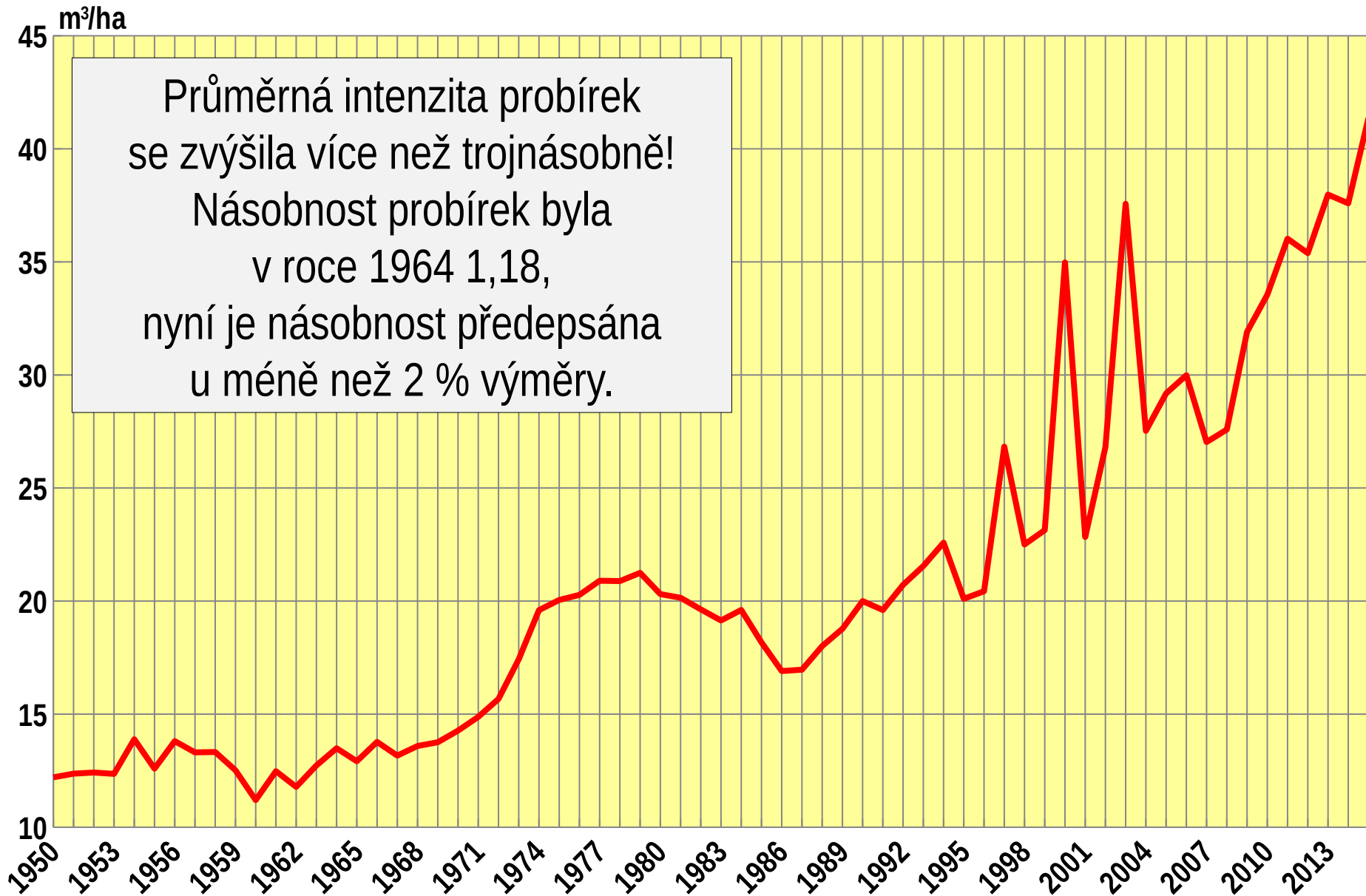
**K tomu bude nabíhat zalesňování kůrovcových holin!  
Ty lze zatím jen odhadnout na 200 tis. ha.  
Ze současné výměry 2 671 659 ha lesů  
bude 17,6 % holin vyžadujících zalesnění.**

- ▶ **Klesající počet sazenic na 1 ha** neumožňuje dostatečnou biologickou selekci.  
V 50. letech se vysazovalo průměrně přes 13 tis. ks sazenic na 1 ha.  
V 90. letech to bylo cca 8 tis. ks na 1 ha.  
V roce 2017 necelých 5,5 tis. ks na 1 ha.
- ▶ **Održení školkařských plovů má za následek pokles intenzity školkařské produkce a nevyužívání kapacit.**  
V 50. letech dosahovala produkce z 1 ha téměř 325 tis. sazenic.  
V 90. letech cca 110 tis. sazenic.  
V současnosti cca 75 tis. sazenic.
- ▶ **Ze školek nejdříve „mizejí“ nejhorší sazenice,**  
nejlepší a nejdražší se v případě malého odbytu spálí.
- ▶ **Z jednoho a téhož záhonu se produkují sazenice všech požadovaných proveniencí.**

# Probírky a prořezávky



# Intenzita probírek





# Ochota lesníků k „novým přístupům“

## ► Smíření s destrukcí dosavadního systému

Změna z lesního hospodáře na šafáře, ztráta vlastních kapacit, prodej budov, dojíždění řídicích pracovníků.

## ► Vlastní iniciativa při destrukci

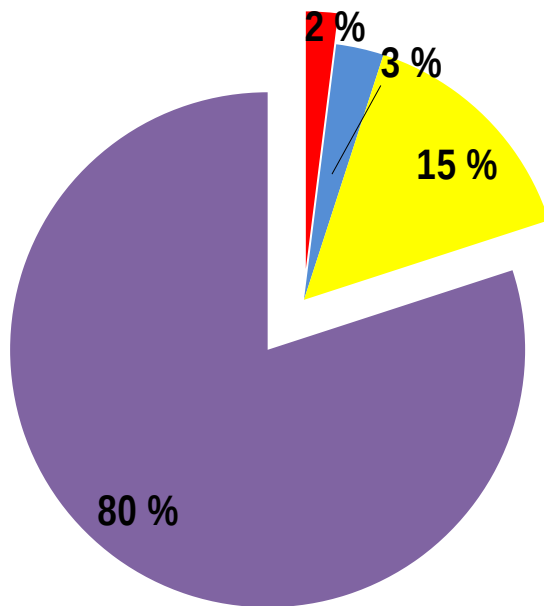
Dřevěná kniha.

## ► Přijetí „akademických“ nápadů

„Zdravý les“, „kůrovec – architekt lesa“ – smíření s rozhodnutím ministra Bursíka nezpracovávat na Šumavě polomy po orkánu Kyrill v roce 2007, smíření se zákazem zásahu proti chroustům.

## ► Přistoupení na neodbornou terminologii a rétoriku

Monokultury, holoseče, smíšené porosty, bezzásahovost, smrk je jediná dřevina potřebující vodu a mající škůdce, jediná budoucnost v listnáčích, všech chyb se dopustili naši předchůdci.



- smrkové monokultury
- monokultury jiných dřevin
- smrčiny s příměsí do 10%

**MONOKULTURA** je uměle založený stejnověký porost tvořený jedinou dřevinou, nebo s nepatrným zastoupením jiné dřeviny. Vzniká rozsáhlou holosečí s umělou obnovou jedinou dřevinou.

- Rozdíl věku stromů ve stejnověkém porostu je do 5 let
- Rozpětí věku stromů ve věkové třídě je 20 let
- Přimísením dřeviny se zastoupením 5 % (Jurča), 10 % (jiní autoři), vzniká porost smíšený.
- Vtroušená dřevina má zastoupení menší než 5 % (Jurča), 10 % (jiní autoři).

**SMRČINA**

**≠**

**MONOKULTURA!**

- ▶ Lesnictví, stojící na kvalitním a stabilním místním personálu bylo záměrně **rozvráceno systémem výběrových řízení.**
- ▶ Oddělením vlastnictví lesů od vykonávání činností v nich byl vytvořen umělý **systémový předěl, který zaměstnává personál, aniž by něco přinášel.**
- ▶ **Produkční lesy** jsou následkem omezení lesnického hospodaření vyplývajícího z kategorizace lesů a požadavků ochrany přírody **na méně než 50 % výměry lesů,** a vyčleňování dalších lesů z produkce pokračuje. Na Šumavě je zjevné, že část lesních ekosystémů byla bezzásahovou politikou přeměněna na ekosystémy travní, které neplní funkci lesa, a to zejména z hlediska vodohospodářského.
- ▶ Z výsledků Národní inventarizace lesů NIL 2 (2015) jsou zřejmé **rozdíly mezi těžbou zjištěnou inventarizací a těžbou vykázanou.** Rozdíl je **20,3 %**, což je za 11 let mezi NIL 1 a NIL 2 cca 33 mil. m<sup>3</sup> dříví. Je tento rozdíl způsoben odlišností způsobů evidence dříví u producenta a odběratele dříví, či toto množství evidenci uniklo?

## **4. teorie: Použití kůrovce jako ZHN pro zredukování populace na únosné množství**

**Podle jedné konspirační teorie je cílem mocné skupiny redukce světové populace o 80 % použitím netradičních zbraní hromadného ničení.**

**Ty jsou charakterizovány jako zbraně, jejichž účinek**

- mnohonásobně převyšuje účinek zbraní klasických**
- působí na velkých plochách**
- mají dlouhodobý účinek**
- ničí člověka přímo, nebo zničením jeho životního prostředí či potravního řetězce (patogeny ničící zemědělské plodiny, likvidující hospodářská zvířata či vážně poškozující lesy).**

# Kůrovcová kalamita

koresponduje s charakteristikou ZHN  
zničením lesa jako životního prostředí zvířat a lidí  
a následným omezením vodních zdrojů.

**Je srovnatelná s působením AGENT ORANGE**



Padre,  
s nabídkou ochrany  
jsme přišli pozdě.  
Tuto krajinu už někdo  
chrání!

**Ekologie je věda o vztazích mezi organismy navzájem,  
a organismy a jejich prostředím.  
Není to návod jak zachránit Zemi!**

**OCHRANA PŘÍRODNÍCH PROCESŮ  
NENÍ TO SAMÉ  
CO OCHRANA PŘÍRODY**

# **Třicet let se lesnictví vyvíjí jinak, než lesník očekává.**

- ▶ resort každoročně zpracovává Zelenou zprávu, která vývoj dokumentuje,
- ▶ má resort ÚHÚL jako odbornou organizaci MZe, která (snad) vývoj lesnictví alepoň sleduje,
- ▶ má resort VÚLHM, jehož složky (zejména LOS), znají situaci detailně a pravidelně o ní informují,
- ▶ má resort k dispozici dvě Národní inventarizace lesů,
- ▶ Nejvyšší kontrolní úřad předal vládě a parlamentu několik zpráv, ve kterých příčiny krize lesnictví definuje,
- ▶ v parlamentu neprošel návrh se situací v lesnictví zabývat,

**Stav lesů je stranám i vládám dostatečně znám,  
nevadí jim, ale vyhovuje.**

**Proto nerespektují  
lesnickou politiku a odbornost.**

**Příčinou žádné události není náhoda.**

**Pouze to tak vypadá, ať už se jedná o národní,  
nebo komerční zájmy.**

**Většina z nich je zinscenovaná a mají je na svědomí ti,  
v jejichž rukou končí provázek od měšce s penězi.**

**Lord Denis Winston Healey (1917-2015)  
ministr financí Spojeného království**

**Krise českého lesnictví není v rámci stávajícího systému  
dotačního tržního hospodářství řešitelná.**

**Dokud se nezhroutí celý politicko-ekonomický systém,  
bude krize lesnictví pokračovat  
a s ní krize obecně prospěšných funkcí lesů.**



# **Děkuji za Váš čas a za Vaši pozornost**

**Prof. Ing. Vladimír Simanov, CSc.**  
**[simanov@email.cz](mailto:simanov@email.cz)**  
**tel.: 720 365 701**

**„Mluvit pravdu v čase všeobecného klamu je revoluční čin.“**

**George Orwell (1903-1950), novinář a spisovatel  
vlastním jménem Eric Arthur Blair**

Vážení lesníci,

ve dnech 21. – 22. května 2019 se měla na zámku Ohrada u Hluboké nad Vltavou konat konference „**Kůrovcová kalamita ... České lesnictví na rozcestí?**“, kterou připravuje Národní zemědělské muzeum ve spolupráci s MZe, LČR a ČLS. Bylo by pošetilé očekávat, že tato konference dá návod, jak se s kůrovcovou apokalypsou rázně a okamžitě vyrovnat, ale mohla by alespoň přispět k pojmenování pravých příčin současného stavu, bez čehož nemůže skutečné řešení krize českého lesnictví ani začít.

Ale, ... čtrnáct dnů před jejím konáním (7. května 2019 odpoledne) byla přípravným výborem konference odložena na třetí týden října s tím, že předností změny je možnost vyhotovení sborníku předem, a hlavně znalost vývoje kalamitní situace v letních měsících.

První argument je nepřesvědčivý, protože dnešní možnosti dovolují vytisknout sborník „přes noc“, případně jej šířit elektronicky ihned. Druhý argument obrací sled času. Konference měla (snad) navrhnout opatření k tomu, aby „koncem října“ bylo dosaženo nějakého posunu, ale teď poslouží jen ke zhodnocení „co se stalo“.

Odklad konference proto vnímám jako "prosírávé" uhýbání politickým tlakům, aby hlavní protagonisté rozkladu českého lesnictví získali čas k poznání, kdo bude vítěz, a mohli se k němu připojit. (Podaří-li se průběh apokalypsy zmírnit, bude to zásluha stran a vlády, a nepodaří-li se, bude za to moci sucho, smrk a naši předchůdci). Odklad termínu proto považuji za projev odborné zbabělosti. Samozřejmě chápu, že v dotačním systému si každá organizace, instituce či spolek rozmyslí, zda bude dráždit svůj penězovod. To platí i o Národním zemědělském muzeu, MZe, LČR a ČSL. Tak se stalo „nad slunce jasnější“, že za řešení krize českého lesnictví nebude z pudu sebezáchovy usilovat žádná odborná či stavovská organizace či instituce, a že už zbývá jedině občanská angažovanost lesníků. Zkuste prosím aktivovat všechny možnosti, které Vás napadnou.

V Brně 7. května 2019

Vladimír Simanov

Vážení lesníci,

včera večer jsem měl ve Velkém Meziříčí přednášku "Kůrovec a konspirační teorie". Tento provokační název jsem ji dal proto, že byla přednesena v rámci Evropského Festivalu Filozofie, a esnicky věcný název by mezi filozoficky a akademicky formulovanými názvy přednášek vypadal podivně.

Pokud se Vám zachce, odklikeje si moje vystoupení s vědomím, že jste přišli jen o moje jedovaté komentáře.

Ale hlavní důvod, proč Vás oslovuji, je jiný, než zaslání informativní presentace. Jedním z přednášejících byl zaměstnanec Centra pro teoretická studia AV ČR, který na mé vystoupení velmi ostře reagoval (a bohužel se dočkal souhlasného mručení a pokyvování hlavami početného auditoria). Náš názorový střet byl nakonec asi po půl hodině přerušen místním impresáriem, ale jeho závažnost mně nutí Vás informovat. Z jeho strany se totiž jednalo o zcela striktní požadavek, aby kůrovcové souše nebyly káceny (oporu má bohužel v dodatku k lesnímu zákonu) a plochy postižené kůrovcem ponechány přirozené sukcesi neomezeně

dlouho, protože "kůrovec je šancí, kterou nám dává příroda, jak smrkové monokultury, smrkové plantáže atd.," konečně přeměnit na druhově pestré lesy, ve kterých se nebude hospodařit, a už vůbec ne holosečemi, nepůvodní porosty budou zlikvidovány, nastane ráj na zemi atd., atd. A proto se vůbec nejedná o nějakou kalamitu, ale zásah shůry. Prostě hrůza. K tomu demagogická tvrzení, že souše podrostlé buřeny mají lepší vodohospodářské parametry než smrkový les, protože to dokázala svým výzkumem na Šumavě Jihočeská univerzita, a jen lesničtí zpátečníci a zastánci hospodářského využívání krajiny nehodlají respektovat nové vědecké poznatky.

Protože uvedený pán má několik úvazků (jak je už v našich zemích zvykem), reprezentoval i MŽP a Agenturu ochrany přírody.

Bubnuju tedy na poplach, abyste každý z Vás udělali všechno co můžete, proti šíření zelené demagogie. Po včerejšku jsem totiž nabyl pocit, že lesnická katastrofa kůrovcem teprve začala!

Vladimír Simanov